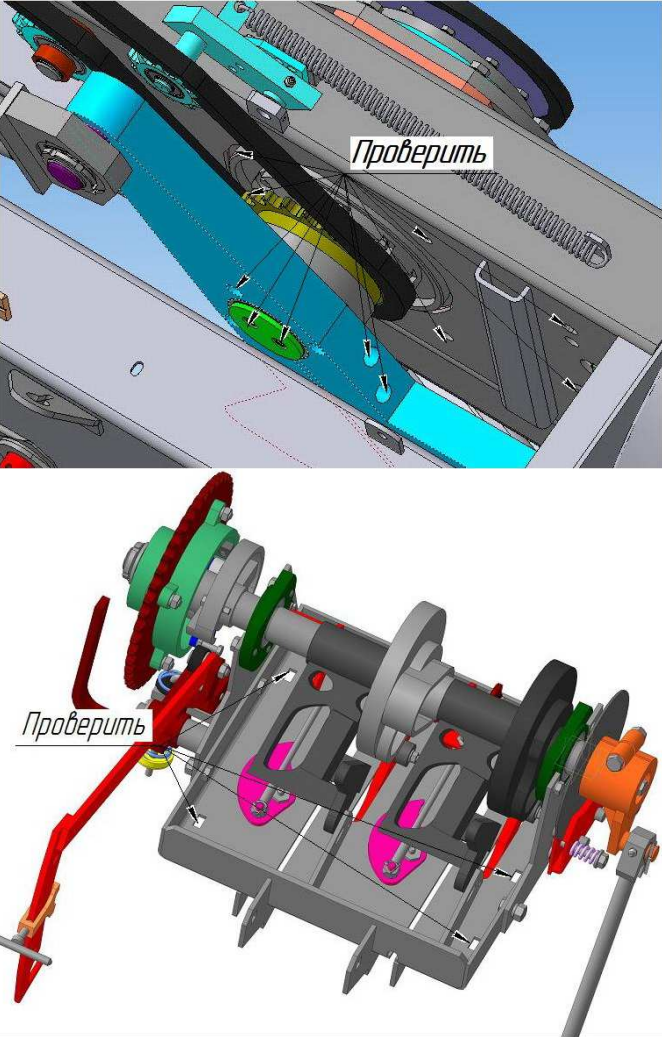
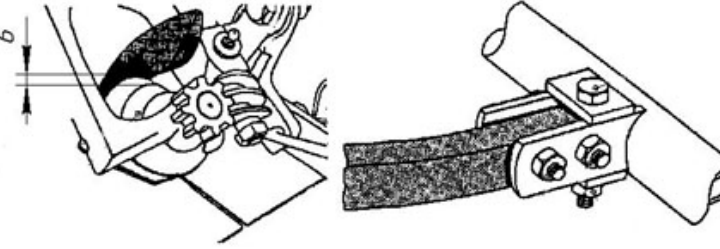
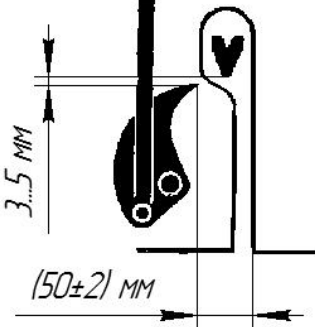
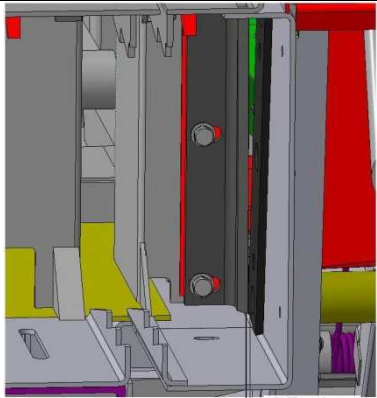
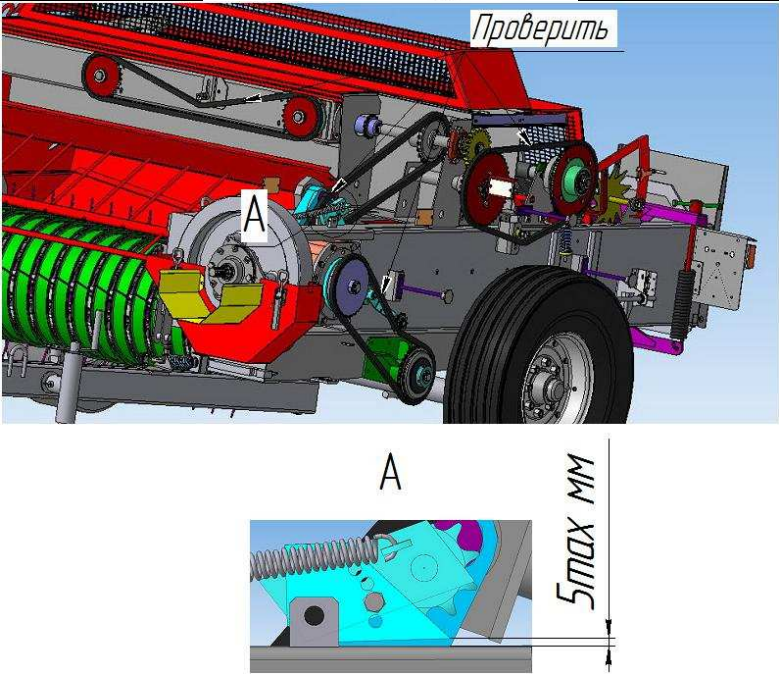


Памятка по обслуживанию при эксплуатации пресс-подборщика ПТ-165М

Иллюстрация	Вид работы	Периодичность
	<p>Проверить надёжность крепления редуктора к корпусу пресс-подборщика, кривошипа и маховика на валах редуктора, при необходимости подтянуть ослабшие соединения</p> <p>Проверить надёжность крепления стола вязального к корпусу пресса, элементов стола к его корпусу.</p>	<p>Впервые через 8 часов, затем через 50 часов работы</p> <p>Впервые через 8 часов, затем через 50 часов работы</p>
	<p>Проверить зазор между вязальными аппаратами и иглами. Отрегулировать необходимый зазор при помощи болтов на иглах.</p>	<p>Впервые через 8 часов, затем через 50 часов работы</p>
	<p>Проверить положение задвижек шпагата, при необходимости отрегулировать</p>	<p>Впервые через 8 часов, затем через 50 часов работы</p>

 <p style="text-align: center;">0,5 - 1 мм</p>	<p>Проверить зазор между ножами. Отрегулировать при необходимости подвижный нож на поршне. Проверить отсутствие люфта в поршне прессующем</p>	<p>Впервые через 8 часов, затем через 50 часов работы</p>
 <p style="text-align: center;">Проверить</p> <p style="text-align: center;">A</p> <p style="text-align: center;">5 мм</p>	<p>Проверить натяжение цепей, при необходимости отрегулировать.</p> <p>Проверить положение кронштейна натяжника цепи главного привода, при необходимости отрегулировать.</p>	<p>Впервые через 8 часов, затем через 50 часов работы</p> <p>Впервые через 8 часов, затем через 50 часов работы</p>
	<p>Проверить и при необходимости очистить от растительной массы и грязи направляющие поршня, каналы игл поршня.</p>	<p>Не реже раза в три часа, при смене прессуемой культуры и в начале рабочего дня через полчаса работы</p>
	<p>Очистить пресс-подборщик от растительных остатков и грязи</p>	<p>Ежедневно, по окончании работы</p>
	<p>Проверить соответствие настроек пресс-подборщика, указанным в таблице на крышке отделения для шпагата, при необходимости привести в соответствие.</p>	<p>Впервые через 8 часов, затем через 50 часов работы</p>

После первых пятидесяти спрессованных тюков проверить натяжение цепей и правильность регулировок согласно пункта 7.2- 7.10 данного руководства, при необходимости произвести регулировку.

При поворотах необходимо отключать ВОМ, чтобы избежать излома карданного вала и уменьшить его износ.

Все виды работ (ремонтные, регулировочные, консервационные) выполнять только со снятым с ВОМа карданным валом и выключенном двигателе трактора. Ключ зажигания должен быть вынут! Съём карданного вала проводить только после полной остановки маховика. **ВНИМАНИЕ!** Время до полной остановки маховика около 30 секунд.



Установка стопорных шайб на маховик ПТ-165М

Схема смазки

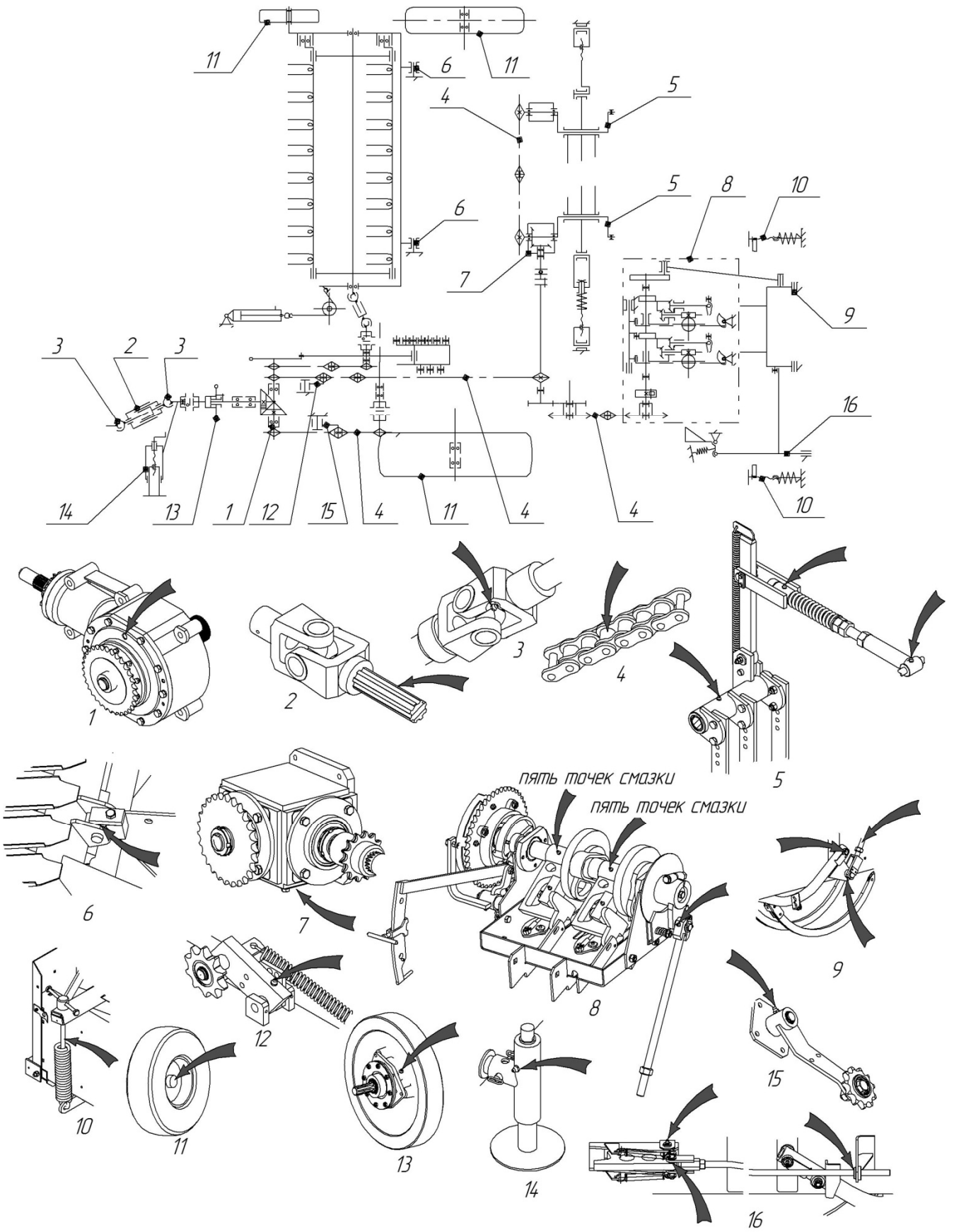


Таблица смазки

Позиция на схеме смазки	Наименование точек смазки	Наименование, марка и обозначение стандарта на смазку		Кол-во точек смазки/маасса смазки, кг	Периодичность смазки
		Смазка при эксплуатации	Смазка при хранении		
1	Редуктор	Масло трансмиссионное ТАп-15В ГОСТ 23652-79	Масло трансмиссионное ТАп-15В ГОСТ 23652-79	1/2,0 дм ³	Один раз в год или при ремонте
2	Шлицы карданных валов	Литол 24 ГОСТ 21150-87	Литол 24 ГОСТ 21150-87	2/0,014	через 50 часов
3	Шарниры карданных валов, подшипники ограждений	Литол 24 ГОСТ 21150-87	Литол 24 ГОСТ 21150-87	4/0,014 2/0,007	через 50 часов через 50 часов
4	Втулочно-роликовые цепи	Литол 24 ГОСТ 21150-87	Литол 24 ГОСТ 21150-87	4/1,5	один раз в сезон
5	Вилочный подаватель	Литол 24 ГОСТ 21150-87	Литол 24 ГОСТ 21150-87	3/0,015	через 50 часов
6	Ось крепления подборщика	Литол 24 ГОСТ 21150-87	Литол 24 ГОСТ 21150-87	2/0,007	через 50 часов
7	Угловая передача	Литол 24 ГОСТ 21150-87	Литол 24 ГОСТ 21150-87	1/0,2	один раз в сезон или при ремонте
8	Механизм вязальный	Литол 24 ГОСТ 21150-87	Литол 24 ГОСТ 21150-87	11/0,03	через 10 часов
9	Иглодержатель	Литол 24 ГОСТ 21150-87	Литол 24 ГОСТ 21150-87	3/0,02	через 50 часов
10	Винты регулировочные	Литол 24 ГОСТ 21150-87	Литол 24 ГОСТ 21150-87	2/0,02	через 60 часов
11	Подшипники ступиц колёс	Литол 24 ГОСТ 21150-87	Литол 24 ГОСТ 21150-87	3/1,0	один раз в сезон
12	Устройство натяжное	Литол 24 ГОСТ 21150-87	Литол 24 ГОСТ 21150-87	1/0,003	через 50 часов
13	Маховик	Литол 24 ГОСТ 21150-87	Литол 24 ГОСТ 21150-87	1/0,005	через 50 часов
14	Опора стояночная	Литол 24 ГОСТ 21150-87	Литол 24 ГОСТ 21150-87	1/0,007	через 50 часов
15	Ось натяжного устройства	Литол 24 ГОСТ 21150-87	Литол 24 ГОСТ 21150-87	1/0,003	через 50 часов
16	Стопор	Литол 24 ГОСТ 21150-87	Литол 24 ГОСТ 21150-87	3/0,005	через 30 часов

Примечание - При использовании в качестве смазки солидола ГОСТ 1033-79 или ГОСТ 4366-76 время между смазками необходимо сократить вдвое.